

ANDRÉ GIDE (1869-1951)



André Gide (coll. part. DR)



CHARLES-LOUIS PHILIPPE (1874-1909)



Charles-Louis Philippe chez son ami Lucien Jean (Bulletin n°2)
Maison - musée de Charles-Louis Philippe, Cérilly, Allier.

N° 14.

Numéro consacré à
Charles-Louis Philippe

15 FÉVRIER
1910

LA NOUVELLE
REVUE FRANÇAISE

SOMMAIRE :

Portrait de Charles-Louis PHILIPPE, par Ch. Guérin.

PAUL CLAUDEL : XXX.

MICHEL ARNAULD : L'Œuvre de Charles-Louis Philippe

COMTESSE DE NOAILLES : La Mère et l'Enfant.

MARCEL RAY : L'Enfance et la Jeunesse de Charles-Louis Philippe.

MARGUERITE AUDOUX : Souvenirs.

REGIS GIGNOUX : Dans l'Île Saint-Louis.

EMILE GUILLAUMIN : Philippe en Bourbonnais.

Charles-Louis PHILIPPE

Journal de la Vingtième Année.

Lettres.

Les " **Charles Blanchard** "

JOURNAL SANS DATES, par ANDRÉ GIDE.

NOTES par MAURICE BEAUBOURG, ÉLIE FAURE,
HENRI GHÉON, EDMOND PILON, ANDRÉ RUY-
TERS, JEAN SCHLUMBERGER, LÉON WERTH :

Quatre histoires de pauvre amour. — La bonne Madeleine et la pauvre Marie. — La Mère et l'enfant. — Bubus de Montparnasse. — Le père Perdrix. — Marie Donadieu. — Croquignole. — Les Contes du " Matin. "

78, RUE D'ASSAS, 78

PARIS

Dépositaire général : E. DRUET, 108, Faubourg Saint Honoré.

Le numéro : 1 franc net.



*Maison - musée de Charles-Louis Philippe, Cérilly, Allier
(Photo Aurat)*



Philippe par Charles Guérin

ASSOCIATION DES AMIS DE CHARLES-LOUIS PHILIPPE



Tombe de Charles-Louis Philippe à Cérilly



Buste de PHILIPPE par Bourdelle

LES
AMIS
DE
CHARLES-LOUIS PHILIPPE

BULLETIN N° 1

Publié pour le
21 décembre 1936

MOULINS-SUR-ALLIER
16, boulevard Charles-Louis Philippe

AD
JACQUES
BOUCET

Hors commerce

802
P.V.5

ASSOCIATION INTERNATIONALE
DES AMIS DE
CHARLES-LOUIS PHILIPPE

Déclarée conformément à la loi

COMITÉ D'HONNEUR :

MARGUERITE AUDOUX § HENRI BACHELIN § ELIE-JOSEPH BOIS
CHARLES CHANVIN § PAUL CLAUDEL
JACQUES COPEAU § LÉON-PAUL FARGUE § EUGÈNE FASQUELLE
K.-R. GALLAS § GASTON GALLIMARD
ANDRÉ GIDE § JEAN GIRAUDOUX § CHARLES GUÉRIN
GASTON GUILLAUMIE § FRANCIS JOURDAIN § HUGUES LAPAIRE
MAURICE LE BLOND § ALBERT MARQUET
EUGÈNE MONTFORT § MARCEL RAY § JEAN SCHLUMBERGER
MAURICE WILMOTTE § MICHEL YELL.

CONSEIL D'ADMINISTRATION :

Président : Emile GUILLAUMIN. — *Vice-président* : Valery LARBAUD
Secrétaire général et rédacteur du Bulletin : H. BURIOT-DARSILES
Trésorier : Camille GAGNON

Membres : M^{mes} Yvonne Henri MONCEAU et Jane PAJALT ;
MM. Georges BODARD, Jacques CHEVALIER, Henri CHOMET, Marcel CONTIER,
Jean CRÉPIN-LEBLOND, Louis LANOIZELÉE, Joseph VOISIN
et des représentants de : la ville de Cérilly, les sociétés savantes de Moulins,
les Syndicats d'initiatives bourbonnais, les Associations
des Anciens Elèves des Lycées de Montluçon et de Moulins, etc.

N. B. — Ce *Bulletin* n'est envoyé qu'aux membres versant la cotisation minimum de
15 francs par an. — Pour tous renseignements, s'adresser au Secrétaire général :
H. BURIOT-DARSILES, 16, boulevard Charles-Louis Philippe, Moulins.

7572

LES AMIS DE CHARLES-LOUIS PHILIPPE

BULLETIN N° 1

1936

SOMMAIRE

I. DE NOTRE ASSOCIATION :	
H. BURIOT-DARSILES, Historique de la fondation de l'Association.....	7
Appendice : Lettre du Dr. Elie FAURE.....	21
Assemblée générale	22
II. DE CHARLES-LOUIS PHILIPPE :	
Extraits d'une Correspondance inédite.....	25
III. PHILIPPE VU DE SA PETITE VILLE ET DE L'ETRANGER :	
Dr. Charles DEMAHIS, Quelques souvenirs sur Charles-Louis Philippe à Cérilly	47
Claude CORNIL, Charles-Louis Philippe jugé par un critique allemand.	55
Ernesto MORALÈS, El humilde Philippe (L'humble Philippe), avec la traduction de l'article par H. BURIOT-DARSILES.....	58
IV. ENTRE NOUS :	
Chronique	69
Appendice à la Chronique : Un article de « La Pie-grièche ».....	72
Bibliographie	73
Liste des Membres	79
SUPPLEMENT : Statuts. — Avis du Trésorier.	
ILLUSTRATIONS : Portrait de Charles-Louis Philippe. — Charles-Louis Philippe avec son père et sa mère (photographie inédite).	

MOULINS-SUR-ALLIER
16, boulevard Charles-Louis-Philippe



7862-

12.608



Cliché Georges BODARD

CHARLES-LOUIS PHILIPPE
vers 1906

LISTE

DES MEMBRES DE L'ASSOCIATION

Abréviations : CH : Comité d'honneur. — B : membre bienfaiteur. — F : membre fondateur. — V : membre à vie.

- ALBERTINI** (Eugène), professeur au Collège de France, 4, rue de Louvois, Paris (II^e).
- ALBERTINI** (M^{me}), même adresse.
- ASSOCIATION DES ANCIENS ELEVES DU LYCEE BANVILLE**, Moulins. B
- AUBERT** (M^{lle} M.), professeur au Collège Sévigné, 32, rue de la Clef, Paris (V^e). V
- AUDOUX** (Marguerite), 71, rue de la Convention, Paris (XV^e). CH
- BACHELIN** (Henri), 70, rue Truffaut, Paris (XVII^e). CH
- BAGUET** (Henry), 155, rue Lecourbe, Paris (XV^e).
- BEDARIDA** (Henri), professeur à la Sorbonne, 13, rue Jacob, Paris (VI^e).
- BIBLIOTHEQUE MUNICIPALE DE MONTLUÇON** (Allier).
- BODARD** (Georges), Céilly (Allier).
- BOIS** (Elie-Joseph), directeur du « Petit Parisien », Paris. CH
- BORREAU** (Ch.), instituteur honoraire, Le Villars, par Tournus (S.-et-L.).
- BOUMAN-FRANCHIMONT** (M^{me}), Rijnstraat, 100, Amsterdam Z.
- BOURRASSET** (Roger), élève ingénieur de l'Ecole centrale des Arts et Manufactures, 4, rue de Citeaux, Paris (XII^e).
- BOURRET** (Jean), 44, rue du Golf, Bellerive (Allier).
- BURIOT-DARSILES** (H.), 16, boulevard Charles-Louis-Philippe, Moulins. F. V
- CHALREO** (M^{me} Sylvia de Heon), rua Presidente Pedreira, 139, Niteroi (E. do Rio), Brésil.
- CHANVIN** (Charles), avocat à la Cour, 30, quai de Béthune, Paris (IV^e). CH
- CHEVALIER** (Jacques), doyen de la Faculté des Lettres de Grenoble, La Tronche (Isère). V

Les Amis de Charles-Louis Philippe

- CHOMET** (Henri), directeur de la « Revue du Centre », 9, rue Edouard-Detaille, Paris (XVII^e).
- CLAUDEL** (Paul), ambassadeur de France, 80, rue de Passy, Paris (XVI^e). CH
- CLEMENT** (B.), directeur d'école, Cusset (Allier).
- COCU** (Louis), ingénieur des Travaux publics de la Ville de Paris, en retraite, 15, rue Saint-Cyr, Bourg-la-Reine (Seine).
- COMBE**, secrétaire de la « Région illustrée », 40, rue de Richelandière, Saint-Etienne (Loire).
- CONTIER** (Marcel), homme de lettres, Saint-Menoux (Allier).
- COPEAU** (Jacques), artiste dramatique, 7, rue Moncey, Paris (IX^e). CH
- CORNIL** (Claude), professeur au Lycée Banville, Moulins.
- COTE** (abbé Léon), professeur à l'Institution Dreux-Brézé, Moulins.
- COTE** (Octave), 20, rue Denain, Moulins.
- COULANGEON** (M^{me} Nini), 3, rue Jules-Ferry, Paris (XIII^e). B
- COUTAN** (M^{me}), professeur de musique, 10, rue Michel-de-l'Hospital, Moulins.
- COUTANCEAU** (Léon), La Ferté-Villeneuil, par Châteaudun (Eure-et-Loir).
- CREPIN-LEBLOND** (Jean), directeur du « Courrier de l'Allier », Moulins.
- CURTIUS** (Prof. Ernst Robert), Joachimstrasse, 14, Bonn (Allemagne).
- DEBEVE** (Henry), 17, place Félix-Faure, Rambouillet (Seine-et-Oise).
- DEMAHIS** (Dr. Charles), Cérilly (Allier).
- DESAYMARD** (J.), 7, rue Saint-Hérem, Clermont-Ferrand.
- DESTHIEUX** (Jean), 3, rue du Maréchal-Pétain, Nice.
- DEVAUX** (Paul), graveur, 10, rue Germot, Vichy.
- DEVISMES-DIEUDONNE** (M^{me}), 10, rue Gustave-Rouanet, Paris (XVIII^e).
- DUCOUT** (M.-L.), Beït Badisch Sukkar, avenue du Caire, Héliopolis (Egypte).
- DUPORTET**, conservateur de la Bibliothèque municipale de Montluçon.
- DURU** (E.), décorateur, 51, rue du Mont-Cenis, Paris (XVIII^e).
- ESCOLIER** (M^{me}), 61, boulevard Foch, Bourges.
- FARGUE** (Léon-Paul), Hôtel Palace, 131 bis, boulevard Saint-Germain, Paris (VI^e). CH
- FASQUELLE** (Eugène), éditeur, 11, rue de Grenelle, Paris (VII^e). CH. F
- FLORY** (Jean), éditeur, 140, boulevard Saint-Germain, Paris (VI^e).
- FRIC** (chanoine L.), Lacapelle-Viescamp (Cantal).
- GAGNON** (Camille), Ygrande (Allier).
- GALLAS** (Professeur K. R.), 34, Minervalaan, Amsterdam Z.
- GALLIMARD** (Gaston), éditeur, 5, rue Sébastien-Bottin, Paris (VII^e). CH
- GARNIER** (Huguette), 71, boulevard de Courcelles, Paris (VIII^e).
- GENEST** (E.), instituteur, Bagneux (Allier).
- GEORGES-JULIEN** (J.), Saint-Pourçain-sur-Sioule (Allier).

Liste des membres

- GIDE** (André), 1 bis, rue Vaneau, Paris (VI^e). CH
GIRARD (E.), docteur en pharmacie, 60, rue des Forges, Dijon.
GIRAUDOUX (Jean), 89, quai d'Orsay, Paris. CH
GROLEY (Gabriel), rédacteur de presse, 7, rue Largentier, Troyes.
GUERIN (Charles), artiste peintre, 1, rue Leclerc, Paris (XIV^e). CH
GUILLAUMIE (Gaston), professeur à la Faculté des Lettres, 171, rue
 Judaïque, Bordeaux. CH
GUILLAUMIN (Emile), Ygrande (Allier).
GUITTON (Jean), professeur de philosophie au Lycée du Parc, Lyon.
- JEUGE** (J.-B.), 4, rue Condorcet, Reims.
JOURDAIN (Francis), 26, rue Vavin, Paris (VI^e). CH. B
- KELLERMANN** (Dr. Wilhelm), Grillparzerstrasse, 5, Wurzburg (Allemagne).
- LANAUVE** (Guy de), homme de lettres, L'Abbaye, Dôme (Dordogne).
LANOIZELEE (Louis), 48, rue de Varennes, Paris (VII^e). F
LAPAIRE (Hugues), ancien président de la Société des gens de lettres,
 64, rue Claude-Bernard, Paris (V^e). CH
LARBAUD (Valery), 4, avenue Charles-Floquet, Paris (VII^e).
LAVAL, instituteur en retraite, Montignac (Dordogne).
LE BLOND (Maurice), 16, rue Stanislas, Paris (VI^e). CH. B
LEO (A.), chalet Basque, allée Sémiramis, Arcachon.
LEPRAT, président des Amis de Montluçon, 29, boulevard de Courtais,
 Montluçon.
LEROY (J.-M.), 18, rue Chabaud, Reims.
LOHIEE, libraire, 40, rue des Saints-Pères, Paris (VI^e).
LOISEAU (F.), 14, rue de Bellecroix, Yzeure (Allier).
LONGET (Gabriel), Beaulieu, boulevard du Sichon, Vichy.
LUAS, Vachy, par Champlost (Yonne).
- MARQUET** (Albert), artiste peintre, 1, rue Dauphine, Paris (VI^e). CH
MARTINET (Marcel), 22, rue Servandoni, Paris (VI^e).
MASAYUKI (Katayama), Yokohama (Japon).
MATARASSO, libraire, 72, rue de Seine, Paris (VI^e).
MEYZONNADE (André), 2, rue Colombeau, Moulins.
MILLET (Charles-Henry), professeur à l'Université nationale du Chili,
 Casilla 2423, Santiago-du-Chili.
MILLET (Marcel), archiviste de la ville, villa Montailoux, avenue de
 Pierval, Cannes.
MONCEAU (Dr. Henri), boulevard de Courtais, Moulins. V
MONCEAU (M^{me} Yvonne Henri), même adresse. V
MONCORGER (A.), instituteur, Vodable-Ville (Puy-de-Dôme).

Les Amis de Charles-Louis Philippe

- MONTFORT** (Eugène), directeur des « Marges », 164, boulevard Montparnasse, Paris (XIV^e). CH
- PAJALT** (M^{me} Jane), rue du Beaujouan, Bourges. B.
- PAULHAN** (Jean), directeur de la « Nouvelle Revue française », 3, rue Sébastien-Bottin, Paris (VII^e). F
- PAULY**, 14, rue des Grands-Prés, Montluçon.
- PERCEAU** (Léon), ingénieur, rue Victor-Hugo, clos Dolly, Chamalières (Puy-de-Dôme).
- PICARD** (Gaston), 62, rue de Vaugirard, Paris (VI^e).
- PIN** (Louis), libraire, rue de la Flèche, Moulins.
- PIONTEK** (Imré), 20, rue d'Or, Strasbourg.
- PIOTON** (A.), 6, avenue des Poilus, Sanary (Var).
- PIQUET** (Georges), 135, rue Broca, Paris (XIII^e).
- POIRSON** (Charles), 1, rue des Bourguignons, Bois-Colombes (Seine).
- PRADEL** (Genès), 29, boulevard de Courtais, Montluçon.
- RAVASSON** (M^{lle} L.), 38, avenue Emile-Zola, Yzeure (Allier).
- RAY** (Marcel), ministre plénipotentiaire de France, Bangkok (Siam). CH
- REMY** (Tristan), 66, boulevard Ornano, Paris (XVIII^e).
- ROLLIN** (Marcel-Pierre), 11, place Carnot, Tulle (Corrèze).
- SARRAZIN** (Albert), notaire, rue de la Flèche, Moulins.
- SCHLUMBERGER** (Jean), 78, rue d'Assas, Paris (VI^e). CH
- SEIGNOL** (Christian), éditeur, 53, rue Monge, Paris (V^e).
- SOCIETE D'EMULATION DU BOURBONNAIS**, Moulins. B.
- SOCIETE DES ETUDES LOCALES**, Moulins.
- SYNDICAT D'INITIATIVES DU BOURBONNAIS**, Moulins.
- TAUPIN** (Edmond), instituteur, Bourbon-l'Archambault (Allier).
- TOURNAUD** (R.), inspecteur d'Académie, 4, rue de Verdun, Foix (Ariège).
- TRAUTMANN** (Lucien), 17, faubourg Saint-Jacques, Paris (XIV^e).
- VALERI** (Diego), Dd 2448, Venise (Italie).
- VALOIS** (Georges), 6 bis, rue de l'Abbaye, Paris (VI^e).
- VOISIN** (Joseph), rue Barillot, Yzeure (Allier).
- VUAGNOUX**, libraire, 1, rue de Savoie, Paris (VI^e).
- WILMOTTE** (M.), membre des deux Académies royales des lettres belges, 12, place du Petit-Sablon, Bruxelles. CH
- YELL** (Michel), 5, rue des Carmes, Poitiers. CH
- YUNQUE** (Alvaro), directeur de la revue « Rumbo », Beruti 3837-E, Buenos Ayres.

Les Amis de Charles-Louis Philippe

ASSOCIATION INTERNATIONALE

STATUTS

Adoptés par l'Assemblée constitutive du 21 décembre 1935

I

BUT DE L'ASSOCIATION

§ 1. — L'Association internationale des Amis de Charles-Louis Philippe, déclarée conformément à la loi, se propose de grouper parents, amis et admirateurs de cet écrivain qui, sorti du peuple, est mort prématurément, laissant une œuvre cependant importante déjà et de renommée plus qu'européenne, œuvre que l'association travaillera à mieux faire connaître.

Pour atteindre son but, l'association publiera un Bulletin, dont la périodicité dépendra de ses ressources financières ; elle aura, en outre, recours à tous les moyens opportuns, tels que : aménager en musée-bibliothèque tout ou partie de la maison natale de Charles-Louis Philippe ; organiser des conférences, causeries et lectures ; célébrer l'anniversaire de sa naissance et de sa mort ; faire apposer des plaques commémoratives, par exemple à la maison qu'il habita en dernier lieu, dans l'île Saint-Louis ; faire attribuer son nom à des rues de villes, au moins bourbonnaises ; provoquer la réimpression de ses livres épuisés ; etc. D'une façon générale, l'association centralisera toutes suggestions utiles et s'efforcera de les réaliser.

Accessoirement, l'Association des Amis de Charles-Louis Philippe pourra s'occuper d'autres célébrités nées à Cérilly (par exemple le grand artiste Marcellin Desboutin) ou dans les environs, ou se rattachant par quelque lien à Charles-Louis Philippe.

II

CARACTERE DE L'ASSOCIATION

§ 2. — L'Association des Amis de Charles-Louis Philippe est internationale. Peuvent en faire partie toutes personnes, majeures ou non (pour les mineurs, l'autorisation du père ou tuteur sera requise), s'intéressant au but indiqué ci-dessus.

§ 3. — Toute discussion ou polémique religieuse ou politique sera exclue de ses réunions et publications.

III

ORGANES DE L'ASSOCIATION

§ 4. — A la tête de l'association se trouvent : 1° Un Comité d'honneur ; 2° Un Conseil d'administration.

§ 5. — Le **Comité d'honneur** est composé de personnalités littéraires, artistiques, etc., qui ont connu, de son vivant, Charles-Louis Philippe ou qui, tout simplement, admirent son œuvre. Ce Comité est actuellement composé comme il suit :

M^{me} Marguerite Audoux, écrivain ; — MM. Henri Bachelin, écrivain ; — Elie-Joseph Bois, directeur du « Petit Parisien » ; — Charles Chanvin, avocat à la Cour de Paris ; — Paul Claudel, écrivain, ambassadeur de France ; — Jacques Copeau, artiste dramatique ; — Léon-Paul Fargue, écrivain ; — Eugène Fasquelle, éditeur ; — K. R. Gallas, professeur à l'Université d'Amsterdam ; — Gaston Gallimard, éditeur ; — André Gide, écrivain ; — Jean Giraudoux, écrivain ; — Charles Guérin, peintre ; — Gaston Guillaume, professeur à la Faculté des Lettres de Bordeaux, président des « Amis d'Eugène Le Roy » ; — Francis Jourdain, peintre ; — Hugues Lapaire, ancien président de la Société des Gens de Lettres ; — Maurice Le Blond, écrivain ; — Albert Marquet, peintre ; — Eugène Montfort, écrivain, directeur des « Marges » ; — Marcel Roy, écrivain, ministre plénipotentiaire ; — Jean Schlumberger, écrivain ; — Maurice Wilmotte, membre des deux Académies royales des Lettres belges ; — Michel Yell, écrivain.

§ 6. — Le Comité d'honneur n'a ni président, ni vice-président, ni secrétaire permanents. Il élira lui-même, à chaque réunion qu'il tiendra, son président et son secrétaire de séance.

§ 7. — D'autres personnalités que celles énumérées ci-dessus (§ 5) pourront être appelées à faire partie du Comité d'honneur, soit par celui-ci (recrutement par cooptation), soit par le Conseil d'administration, soit même par le secrétaire général, mais, dans ces deux derniers cas, avec l'assentiment d'au moins les trois quarts des membres du dit Comité.

§ 8. — Le rôle du Comité d'honneur est de patronner et soutenir l'activité de l'association par tous les moyens dont ses membres peuvent disposer individuellement et collectivement. Toutes ses suggestions seront accueillies avec reconnaissance.

§ 9. — Tous les membres du Comité d'honneur recevront le Bulletin. Aucune cotisation ne peut leur être réclamée. Toutefois, l'association espère qu'ils voudront bien lui apporter aussi leur obole.

§ 10. — **Conseil d'administration.** — Pour la gestion proprement dite des affaires de l'association fonctionne un Conseil d'administration. Ce conseil se compose de membres individuels et de représentants de certaines collectivités bourbonnaises, ces

représentants étant, en principe, les présidents ou maires des dites collectivités (1). Le premier Conseil d'administration, élu par l'assemblée générale du 21 décembre 1935, comprend, comme membres individuels :

MM. Emile Guillaumin, président ; — Valery Larbaud, vice-président ; — H. Buriot-Darsiles, secrétaire général et rédacteur du Bulletin ; — Camille Gagnon, trésorier ; — M^{me} Yvonne-Henri Monceau et M^{me} Pajault (nièce de Ch.-L. Philippe) ; — MM. Georges Bodard ; — Jacques Chevalier, doyen de la Faculté des Lettres de Grenoble ; — Henri Chomet, directeur de la « Revue du Centre » ; — Marcel Contier, directeur du « Bourbonnais Littéraire » ; — Jean Crépin-Leblond, directeur du « Courrier de l'Allier » ; — Louis Lanoizelée, bibliophile ; — Joseph Voisin, écrivain.

Représentants de collectivités, sous réserve de leur acceptation :

1. M. le Maire de Cérilly ; — 2. M. le Président de la Société d'Emulation du Bourbonnais ; — 3. M. le Président de la Société des Etudes locales ; — 4. M. le Président du Syndicat d'Initiatives bourbonnais ; — 5. M. le Président des Amis de Montluçon ; — 6. M. le Président du Syndicat d'Initiatives de Vichy ; — 7. M. le Président de l'Association des Anciens Elèves du Lycée de Montluçon ; — 8. M. le Président de l'Association des Anciens Elèves du Lycée de Moulins.

§ 11. — Le Conseil d'administration se réunit obligatoirement au moins une fois l'an, à la date anniversaire de la mort de Charles-Louis Philippe (21 décembre 1909), soit à Moulins, soit à Cérilly. D'autres réunions pourront avoir lieu, en cours d'année, chaque fois que le besoin s'en fera sentir, ou si deux membres au moins du Conseil en adressent la demande au secrétaire général.

§ 12. — Les membres individuels du Conseil d'administration sont élus pour trois ans et sont tous rééligibles. Les représentants de collectivités désignés ci-dessus ne sont soumis à aucune réélection. Des représentants d'autres collectivités pourront être invités à faire partie du Conseil, sur décision de la majorité de ses membres. Toutefois, le nombre des membres du Conseil ne pourra jamais dépasser le chiffre de 25.

§ 13. — Les fonctions de membre du Conseil sont honorifiques. Cependant, les frais de correspondance et autres du président, du vice-président, du secrétaire général et du trésorier leur seront remboursés sur leur demande.

§ 14. — Les décisions du Conseil sont prises à la majorité des membres présents, ou consultés par correspondance et ayant donné une réponse nette. La voix du président est prépondérante.

§ 15. — Le **secrétaire général** est chargé de la rédaction et publication du Bulletin, ainsi que de l'expédition des affaires courantes. Il centralise tout ce qui concerne l'association, à charge pour lui de tenir le président au courant. Les cotisations, pourtant, sont à verser directement au trésorier. Le secrétaire général ne peut engager péuniairement l'association que dans les limites fixées par le Conseil.

§ 16. — **L'Assemblée générale** se réunit une fois l'an, à la date indiquée ci-dessus (§ 11), immédiatement après la séance du Conseil et dans la même localité, chaque année désignée par elle pour l'année suivante. L'assemblée générale entend et approuve (ou désapprouve) le rapport moral du président ou du secrétaire général et le rapport du trésorier. Elle nomme les membres individuels du Conseil, pour trois ans ;

(1) Le fait qu'un maire ou un président de société fait partie du Conseil d'administration de l'Association des Amis de Charles-Louis Philippe n'entraîne ni pour lui, ni pour la collectivité qu'il représente, l'obligation de verser une cotisation. Il est toutefois souhaitable que la collectivité en question adhère elle-même à l'association dans la forme prévue au § 23. (Eclaircissement du secrétaire général.)

en cas de décès ou de démission, elle procède à l'élection du ou des nouveaux membres qui doivent compléter le conseil.

§ 17. — Les décisions de l'assemblée générale, pour l'élection du Conseil d'administration et l'approbation des rapports moral et financier, sont prises à la majorité des membres présents, ceux du Conseil y compris, le président de celui-ci ayant toujours voix prépondérante. Pour un vote de désapprobation sera toujours requis un quorum d'au moins la moitié plus un des membres inscrits, les membres empêchés d'assister à l'assemblée générale pouvant d'ailleurs déléguer leurs pouvoirs selon les règles de droit. Cependant il ne sera pas adressé de convocations individuelles pour l'Assemblée générale. La date (d'ailleurs immuable, cf. § 16) et le lieu de cette assemblée ainsi que, au besoin, les questions à l'ordre du jour feront l'objet de communications adressées à la presse en temps utile.

IV

SIEGE SOCIAL

§ 18. — Le siège social de l'association est, pour l'instant, au domicile du secrétaire général, 16, boulevard Charles-Louis Philippe, Moulins (Allier). Mais les réunions du Conseil ainsi que l'Assemblée générale auront lieu, autant que faire se pourra, à l'hôtel de ville soit de Moulins, soit de Cérilly.

V

QUESTIONS FINANCIERES

§ 19. — **Cotisations.** — Soucieuse d'ouvrir ses rangs à tous les admirateurs de Charles-Louis Philippe, même aux plus pauvres, l'association n'impose à ses membres aucune cotisation. Cependant, le service du Bulletin ne sera assuré (exception faite pour le cas prévu au § 9) qu'à ceux qui verseront au moins la cotisation annuelle de membre actif.

§ 20. — Aura le titre de

a) adhérent,	quiconque ne versera aucune cotisation (1)
b) membre actif,	— versera au moins 15 francs par an
c) bienfaiteur,	— — — 50 — —
d) fondateur,	— — — 100 — —

§ 21. — La cotisation annuelle peut être rachetée moyennant le versement, une fois pour toutes, d'au moins 150 francs pour les membres actifs, 400 francs pour les membres bienfaiteurs et 500 francs pour les membres fondateurs.

§ 22. — Sur la liste des membres publiée dans le Bulletin ne seront suivis d'une mention spéciale que les noms des membres bienfaiteurs et fondateurs, ainsi que ceux des membres à vie.

§ 23. — Des collectivités (sociétés, communes, etc.) peuvent aussi faire partie de l'association, mais seulement en qualité de membres bienfaiteurs ou fondateurs. Elles y sont représentées soit par leur président (ou maire), soit par un délégué.

§ 24. — Tous les membres, y compris les simples adhérents, ont le droit de prendre part à l'assemblée générale et sont éligibles au Conseil d'administration. Tous ont entrée gratuite à toutes les manifestations (conférences, etc.) organisées par l'association.

(1) Ou une cotisation inférieure à 15 francs. Les cotisations inférieures à 15 francs seront inscrites par le trésorier comme « dons ».

§ 25. — Toutes les cotisations sont versées directement au trésorier, M. Camille Gagnon, à Ygrande (Allier) (compte de chèques postaux, 36-73, Clermont-Ferrand), et cela dans le premier trimestre de l'année civile. Le service du Bulletin (toujours exception faite pour le cas prévu au § 9) ne sera fait qu'aux membres en règle avec le trésorier.

§ 26. — Le trésorier a tous pouvoirs pour gérer au mieux les fonds de l'association. Il fournit tous les ans à l'Assemblée générale un rapport sur sa gestion.

VI BULLETIN

§ 27. — Le Bulletin de l'association ne sera pas mis dans le commerce. Ne pourront le recevoir, en dehors des services de presse et du cas prévu au § 9, que les membres actifs, bienfaiteurs ou fondateurs qui auront versé leur cotisation en temps voulu.

NOTICE BIO-BIBLIOGRAPHIQUE SUR CHARLES-LOUIS PHILIPPE

Né à Cérilly (Allier), la « petite ville » près de la grande forêt de Tronçais, le 4 août 1874. Famille d'humbles : père sabotier. Enfance attristée par la maladie. Entre à 12 ans au Collège de Montluçon ; à 17 ans au lycée de Moulins, où il prépare trois ans Polytechnique, mais « on finit par lui faire comprendre qu'il manquait trop de prestance »... Débarque à Paris fin 1894, mais n'arrive pas à y vivre et rentre à Cérilly pour, de nouveau, regagner bientôt la capitale. Cette fois, sauf de courtes visites à ses parents et quelques insignifiants voyages, il ne quittera plus Paris. Malgré la misère, fonde avec deux camarades une revue, *L'Enclos*, qui se publie « par souscriptions volontaires ». Finit par entrer au service de la Ville de Paris, en qualité de commis auxiliaire à l'Eclairage, mairie du IV^e arrondissement, puis à l'Hôtel de Ville, dans d'autres fonctions un peu mieux rétribuées. Atteint, en décembre 1909, d'une typhoïde d'apparence bénigne, puis d'une méningite, il meurt le 21 du même mois à la maison de santé Velpeau, à l'âge de 35 ans.

Ouvrages publiés en volumes : *Quatre histoires de pauvre amour* (1897) ; — *La bonne Madeleine et la pauvre Marie* (1898) ; — *La Mère et l'Enfant* (1900) ; — *Bubu de Montparnasse* (1901) ; — *Le père Perdrix* (1903) ; — *Marie Don-dieu* (1904) ; — *Croquignole* (1906) ; — *Dans la petite ville* (1910) ; — *Lettres de jeunesse à Henri Vandeputte* (1911) ; — *Faits divers* (1911) ; — *Charles Blanchard* (1913) ; — *Contes du Matin* (1916) ; — *Chroniques du Canard sauvage* (1926) ; — *Lettres à sa mère* (1928). — Les œuvres de Charles-Louis Philippe ont été traduites dans la plupart des langues européennes (allemand, anglais, espagnol, italien, russe, tchèque, etc.).

Ont consacré à Philippe des études parues en librairie : André Gide (1910), Valery Larbaud (1911), Henri Bachelin (1929), Henry Poulaille (1930), Wilhelm Kellermann (Würzburg, 1931), Karl Kerber (Leipzig, 1931), Georges Bodard (1935).

Numéros spéciaux de revues consacrés à Philippe : *Nouvelle Revue française*, 15 février 1910 ; — *Les Cahiers Nivernais et du Centre*, février-mars 1910. Voir aussi *La Phalange*, 20 janvier 1910. — On trouvera dans le petit volume d'Henri Bachelin (Editions de la *Nouvelle Revue Critique*) une bibliographie très détaillée.

LES
AMIS
DE
CHARLES-LOUIS PHILIPPE

BULLETIN N° 2

Publié pour le
21 décembre 1937

MOULINS-SUR-ALLIER
16, boulevard Charles-Louis Philippe

AD
JACQUES
BOUBET

Hors commerce

LES AMIS DE CHARLES-LOUIS PHILIPPE

BULLETIN N° 2

1937

SOMMAIRE

I. DE NOTRE ASSOCIATION :

Assemblée générale du 21 décembre 1936.....	95
Les Journées de Cérilly-Tronçais, 11-12 septembre 1937.....	96
H. BURIOT-DARSILES, Ce que nous avons fait depuis décembre 1936....	97

II. DE CHARLES-LOUIS PHILIPPE :

Extraits d'une Correspondance inédite (suite).....	107
--	-----

III. SUR CHARLES-LOUIS PHILIPPE :

I. Discours prononcés à Cérilly dans la cour de l'école :	
Discours d'Emile GUILLAUMIN.....	125
Discours de M. Jean CASSOU.....	127
Discours de M. Jean GIRAUD.....	130
II. Début de l'allocution de M. Jacques CHEVALIER.....	132
III. M. C. BUCHET, Découverte de Philippe.....	133

IV. CHRONIQUE :

Chronique « philippienne » (Opinions de Léon Bloy et d'Unamuno ; — Francis Carco et Philippe ; — Une anthologie ; — Vente de manuscrits de Philippe ; — Philippe à l'Exposition de 1937 ; — Notre Sottisier ; — Etc.)	137
--	-----

AD
JACQUES
BOUGET

12 608

786
P7

Les Amis de Charles-Louis Philippe

Entre nous. (Une page de Philippe sur Mallarmé ; — Mort de Marguerite Audoux, Eugène Montfort et Elie Faure ; — Etc.).....	145
Louis LANOIZELÉ, Un grand cœur n'est plus : Marguerite Audoux.....	148
Membres nouveaux	151
Modifications aux statuts.....	153
Trois avis très importants du Trésorier.....	154

ILLUSTRATIONS : Charles-Louis Philippe chez son ami Lucien Jean. — Emile-Guillaumin prononçant son discours. — Facsimilé de la première page du manuscrit de *Bubu de Montparnasse*. — Portrait de Marguerite Audoux. — Facsimilé d'un poème de jeunesse. — Fragment de la fresque de Charles Bellenfant, *les Bourbonnais illustres*, à l'Exposition de 1937.

LES
AMIS
DE
CHARLES-LOUIS PHILIPPE

BULLETIN N° 11

1953

Secrétariat : 11, rue Charles-Louis Philippe
YZEURE (Allier)

JACQUES
DUCÉY

Décembre 1975

Bulletin N° 33

LES AMIS
DE CHARLES-LOUIS PHILIPPE

*« Je me demande si un autre homme
a des amis comme j'en ai. »*

Charles Louis Philippe

Bulletin n° 70
Année 2014

LES AMIS
DE CHARLES-LOUIS PHILIPPE

*« Je me demande si un autre homme
a des amis comme j'en ai. »*

Charles Louis Philippe

ASSOCIATION INTERNATIONALE DES AMIS DE CHARLES-LOUIS PHILIPPE

Déclarée conforme à la Loi

Président de fondation : EMILE GUILLAUMIN †

Secrétaire général de fondation : HENRI BURIOT-DARSILES †

COMITÉ D'HONNEUR

MICHEL RAGON.

Membres décédés : JACQUES COPEAU, CHARLES CHANVIN, PAUL CLAUDEL, JEAN-LOUIS CURTIS, A. DUNOYER DE SEGONZAC, EUGÈNE FASQUELLE, K.-R. GALLAS, ANDRÉ GIDE, JEAN GUÉHENNO, DANIEL HALÉVY, FRANCIS JOURDAIN, HUGUES LAPAIRE, ALBERT MARQUET, JEAN PAULHAN, MARCEL RAY, JEAN SCHLUMBERGER, MICHEL YELL, PROFESSEUR HENRI MONDOR, GASTON GALLIMARD, GASTON GUILLAUMIE, CHARLES VILDRAC, PROFESSEUR ALAJOUANINE, M^{me} VEUVE ANTOINE BOURDELLE, M^{me} ALBERT MARQUET, JEAN CASSOU, M^{me} FARGUE-CHÉRIANE, JEAN GUITON, ROGER VRIGNY, MAURICE WILMOTTE.

CONSEIL D'ADMINISTRATION

Président d'honneur : MICHEL RAGON.

Président : JEAN-LOUIS AURAT ; *Vice-Président* : CLAUDE AUFATURE ; *Secrétaire général* : DAVID ROE ; *Secrétaire générale adjointe* : MARIE-THERÈSE AURAT ; *Trésorier* : JEAN-CLAUDE PARNIERE.

Membres du Conseil d'Administration : JEAN GIRAUD, le Président du Conseil Général de l'Allier, le Maire de Cérilly, les Présidents des Sociétés adhérentes, MONIQUE KUNTZ, MAURICE SABATIER.

Membres décédés : JEAN-LOUIS CURTIS, VALÉRY LARBAUD, ROGER VRIGNY, Présidents d'honneur ; EMILE GUILLAUMIN, Président ; D^r DEMAHIS, Vice-Président ; FRANÇOIS TALVA, Secrétaire général ; M^{me} Y.-HENRI MONCEAU, Conservatrice du Musée ; CHARLES POIRSON, HENRI LAVILLE, Secrétaire général adjoint ; JEAN CRÉPIN-LEBLOND, EDOUARD LOISEAU, Trésorier ; JOSEPH VOISIN, Vice-Président ; L.-D. HIRSCH, D^r BRUNERIE, M^{me} JEANNE PAJULT, M^{me} SUZANNE SOUCHON-GUILLAUMIN ; M. ABEL RAYNAUD ; M. CAMILLE GAGNON ; M. MAURICE CHARLES ; M^r JACQUES LAFFOUCRIÈRE, M^{me} SIMONE RAYNAUD, M. GEORGES ROUGERON ; D^r PAJULT, Vice-Président.

MEMBRES FONDATEURS

Membres décédés : LÉON BLUM, EUGÈNE FASQUELLE, PAUL CLAUDEL, JEAN PAULHAN, LOUIS LANOIZELÉE.

MEMBRES A VIE

Membres décédés : M^{me} M. AUBERT, C.-A. BERTRAND, JACQUES CHEVALIER, D^r LOUIS DELAMARRE, FRANCIS DUMONT, M^{me} MARTIN, EMILE MAURICE, D^r HENRI MONCEAU, LOUIS CAZAMIAN, M^{me} Y.-HENRI MONCEAU, RENÉ PÉRIÈRES.

MEMBRES BIENFAITEURS

Association des Anciens Élèves du Lycée Banville de Moulins, M^{me} NOËLLE PAJULT.

Membres décédés : M^{me} FONTENILLE, M^{me} JEANNE PAJULT.



Imprimerie C.S.P.
Z.A. des Cassons - 6, allée des Catalpas - 03500 BAYET
N° ISBN : 978-2-916547-67-1

Avec le soutien du



6

ASSOCIATION
DES AMIS D'ANDRÉ GIDE

A S S O C I A T I O N D E S A M I S D ' A N D R É G I D E

Siège Social : 17, rue de l'Université, Paris VIIe

nrf

Président d'Honneur :

M. André MALRAUX

Comité d'Honneur :

MM. Marcel ARLAND, Jean DELAY, François MAURIAC et Jean PAULHAN (+)
de l'Académie Française ; Mmes Marie-Jeanne DURRY, Anne HEURGON
DESJARDINS et Elisabeth VAN RYSSELBERGHE ; MM. Marc ALLÉGRET,
Auguste ANGLÈS, Georges BLIN, Julien CAIN, Etienne DENNERY,
Gaston GALLIMARD, Jean GIONO, Jean HYPIER, Marcel JOUHANDEAU,
Pierre KLOSSOWSKI, Robert MALLET, Pierre MOINOT, Robert RICATTE
et Jean SCHLUMBERGER (+).

Conseil d'Administration :

Présidente : Mme Catherine GIDE

Vice-Président : M. Justin O'BRIEN (+)

Trésorier : M. Bernard HUGUENIN

MM. François CHAPON, Jean DEMOËL, Claude GALLIMARD et Jean LAMBERT.

Secrétaire : M. Claude MARTIN

aaag

Adresser toute correspondance au secrétariat : M. Claude MARTIN,
3 rue Alexis-Carrel, 69 Ste-Foy-lès-Lyon (Tél. (78).51.26.05)
C.C.P.: Paris 25.172-76, "Association des Amis d'André Gide".



LA QUATREFOURCHE

AAAG

N° 7

BULLETIN d'INFORMATION

Avril 1970

BULLETIN DES AMIS

D'ANDRÉ GIDE



Maison de la maison

A.A.A.G

BULLETIN d'INFORMATIONS n°10

Janvier 1971

B U L L E T I N
=====

d'informations
de
l' Association

D E S
=====

A M I S D' A N D R É G I D E
=====

o

Quatrième Année
N° 10 - 15 janvier 1971

o

s o m m a i r e

Centenaire de Paul Valéry	3
Les "Rencontres André Gide"	4
Deuxième Assemblée Générale de l'Association	5
A la Bibliothèque Nationale	5
Il y a soixante-dix ans, <u>L'Immoraliste</u>	6
Ouvrages sur Gide	7
Revue et journaux	8
Travaux en cours	9
Revue des autographes	9
André Gide et la Musique	10
Pour un groupe de travail	11
Informations diverses	11
Nouveaux Membres de l'Association	13
Appel des cotisations 1971	14
Publications de l'A.A.A.G.	14
Avis	15

=====

Le BULLETIN DES AMIS D'ANDRÉ GIDE est une publication trimestrielle. Secrétariat : M. Claude MARTIN, 3 Rue Alexis-Carrel, 69 Ste-Foy-lès-Lyon. Tél. (16-78).51.26.05.

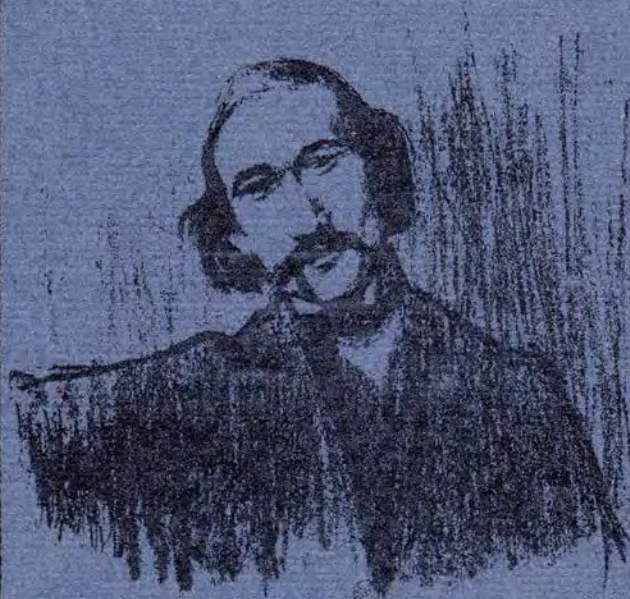
Abonnement 1 an (4 numéros) : 12 F (Etranger : ₤ 3.00)

C.C.P. : "Association des Amis d'André Gide" - 25.172-76 Paris

=====

BULLETIN DES AMIS

D'ANDRÉ GIDE



AVRIL

1971

N° 11

B U L L E T I N

=====

D E S

=====

A M I S D ' A N D R É G I D E

=====

o

Quatrième Année

N° 41 - 15 avril 1971

o

s o m m a i r e

Pour marquer d'un signe de pierre	3
Deuxième Assemblée Générale de l'Association	8
Roger Martin du Gard et André Gide	13
André Gide : rééditions et traductions	14
Ouvrages sur Gide	15
Travaux en cours	15
Revue et journaux	16
Revue des autographes	17
Informations diverses	18
Cotisations 1971	19
Nouveaux Membres de l'Association	19
Publications de l'A.A.A.G.	20
Avis	21

=====

Le BULLETIN DES AMIS D'ANDRÉ GIDE est une publication trimestrielle. - Rédaction : M. Claude MARTIN, 3 Rue Alexis-Carrel, 69 Ste-Foy-lès-Lyon. Tél. (16-78).51.26.05.

Le numéro : 3 F

Abonnement un an (4 numéros) : 12 F (Etranger : \$ 3.00)

C.C.P. : "Association des Amis d'André Gide" - 25.172-76 Paris

=====

MM. Pierre MASSON, prof. agr. Lettres, 59 Cambrai.
 Jean QUÉVAL, chef section Minist. Equipement, 76 Bois-Guillau-
 Daniel SIMARD, conserv. Arch. Culturelles Romandes, me.
 Morges, Suisse.

Membres étudiants :

M. Mohamed ABBAS NASSER, 92 Antony.
 Mlle Geneviève DONNADIEU, 43 Yssingaux.
 MM. François FRAIN, Paris.
 Jean-Pierre LION, 92 Boulogne.
 Mlles Hélène MARQUER, 65 Sombrun.
 Caroline MERLO, 78 Auffargis.
 Michèle SADRANT, 33 Bordeaux.

-000-

PUBLICATIONS DE L'ASSOCIATION DES AMIS D'ANDRÉ GIDE

BULLETIN N° 1 (Juillet 1968), 10 p. 21x27	1,50 F (1)
- N° 2 (Octobre 1968), 14 p. -	1,50 F (1)
- N° 3 (Janvier 1969), 18 p. -	1,50 F (1)
- N° 4 (Juillet 1969), 18 p. -	épuisé (2)
- N° 5 (Octobre 1969), 10 p. -	1,50 F (1)
- N° 6 (Janvier 1970), 16 p. -	épuisé (2)
- N° 7 (Avril 1970), 20 p. -	épuisé (2)
- N° 8 (Juillet 1970), 16 p. -	1,50 F (1)
- N° 9 (Octobre 1970), 14 p. -	1,50 F (1)
- N° 10 (Janvier 1971), 16 p. -	1,50 F (1)
CAHIERS ANDRÉ GIDE N° 1 (1969), 412 p. 14x20,5 (3)	24,- F (4)
CAHIERS ANDRÉ GIDE N° 2 (1970), 280 p. 14x20,5 (5)	F (6)
INDEX DE LA CORRESPONDANCE GIDE-MARTIN DU GARÇON, 64 p. 14x22,5 (7)	F (8)

(1) Ou § 0.30.

(2) Un nouv. au tirage est prévu, comme il a déjà été fait pour les trois premiers numéros.

(3) Ex. numérotés, réservés aux Membres de l'AMAG (ex. nominatifs pour les Membres Fondateurs, auxquels est garanti le même numéro d'année en année) ; le prix en librairie du volume, non numéroté, est de 30 F + taxe locale.

(4) Ou § 5.00.

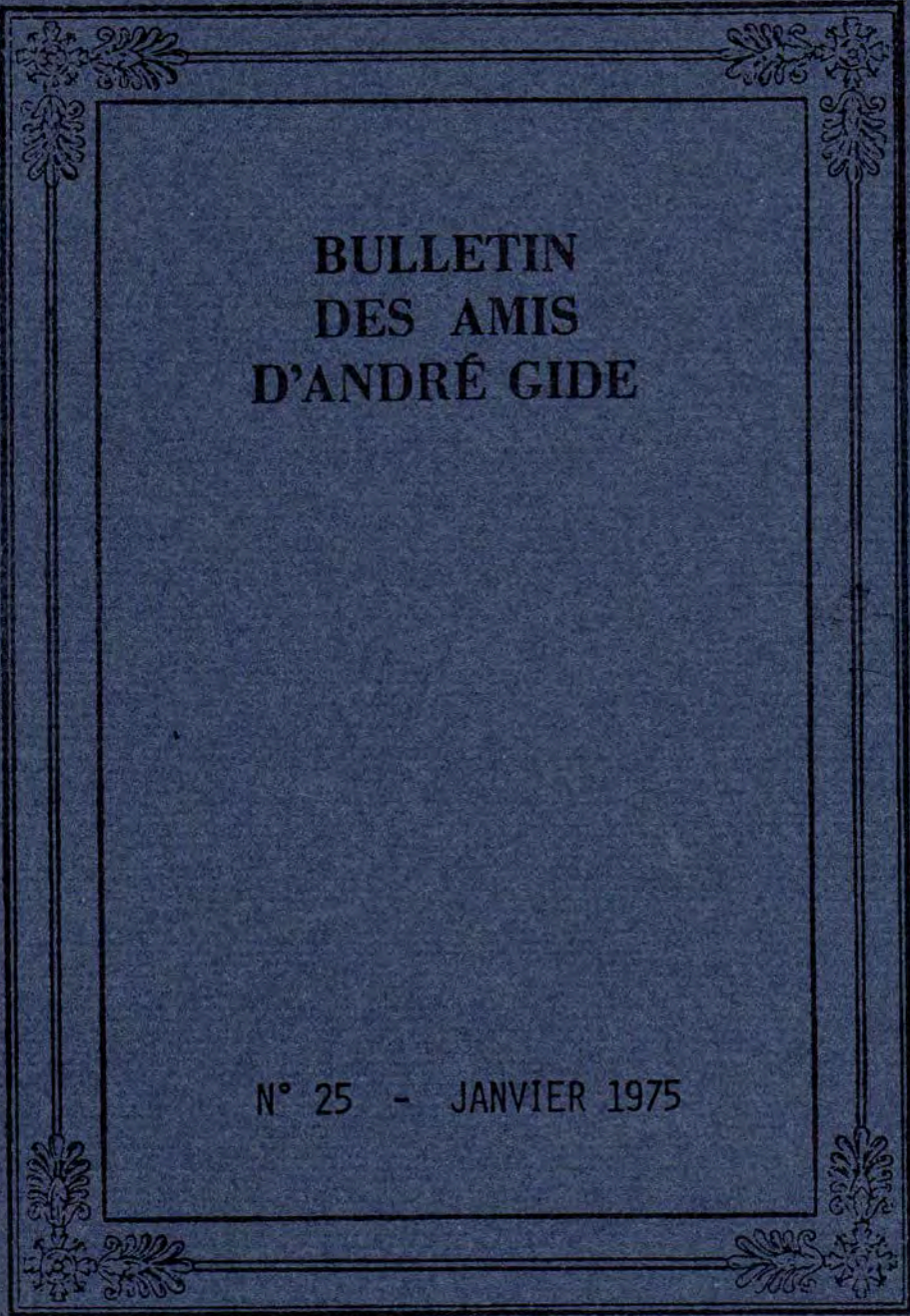
(5) Ex. numérotés (cf. note 3).

(6) Ou § . . .

(7) Ex. numérotés (cf. note 3).

(8) Ou § . . .

Prix (franco de port et d'emballage) strictement réservés aux Membres de l'Association. Les commandes sont à adresser, accompagnées du règlement, au Secrétaire : M. Claude Martin, 3 Rue Alexis-Carrel, 69 Ste-Foy-lès-Lyon.



**BULLETIN
DES AMIS
D'ANDRÉ GIDE**

N° 25 - JANVIER 1975

BULLETIN DES AMIS D'ANDRÉ GIDE

publié trimestriellement
par
LE CENTRE D'ÉTUDES GIDIENNES
DE L'UNIVERSITÉ DE LYON II

SOMMAIRE

Hommage à un ami d'André Gide : Jacques Rivière.	3
Les Livres de Jacques Rivière.	5
Gide et Rivière : Lettres inédites	9
Dans le souvenir de Jacques Rivière.	20
André Gide, par Jacques Rivière	23
L'étrange Allemand de 1904, par Basil D. Kingstone.	53
Vie de l'AAAG	57
Chronique bibliographique	64
Varia.	70
Nouveaux Membres de l'Association	74
Publications	75

Le N° : 5 F Abonn. un an : 20 F (Étranger : 25 F)
Payable à : "Association des Amis d'André Gide",
CCP Paris 25.172-76

ASSOCIATION DES AMIS D'ANDRÉ GIDE

SECRÉTARIAT DE L'AAAG

BIBLIOTHÈQUE ANDRÉ GIDE
Unité d'Études Françaises
Université de Lyon II
69500 BRON

TRÉSORIÈRE DE L'AAAG

Mme de BONSTETTEN
14 Rue de la Cure
75016 PARIS

Président d'honneur

ANDRÉ MALRAUX

Comité d'honneur

MM. Jean DELAY, François MAURIAC (†) et Jean PAULHAN (†),
de l'Académie française ;
Mmes Marie-Jeanne DURRY, Anne HEURGON-DESJARDINS
et Elisabeth VAN RYSSELBERGHE ;
MM. Marc ALLÉGRET (†), Auguste ANGLÈS, Julien CAIN (†),
Étienne DENNERY, Gaston GALLIMARD, Jean GIONO (†), Jean HYTIER,
Marcel JOUHANDEAU, Pierre KLOSSOWSKI, Robert MALLET,
Robert RICATTE et Jean SCHLUMBERGER (†).

Conseil d'administration

Mme Catherine GIDE,
présidente

MM. Marcel ARLAND, de l'Académie française,
Georges BLIN, professeur au Collège de France,
Daniel MOUTOTE, professeur à l'Université de Montpellier,
et Justin O'BRIEN, professeur à l'Université Columbia (†),
vice-présidents

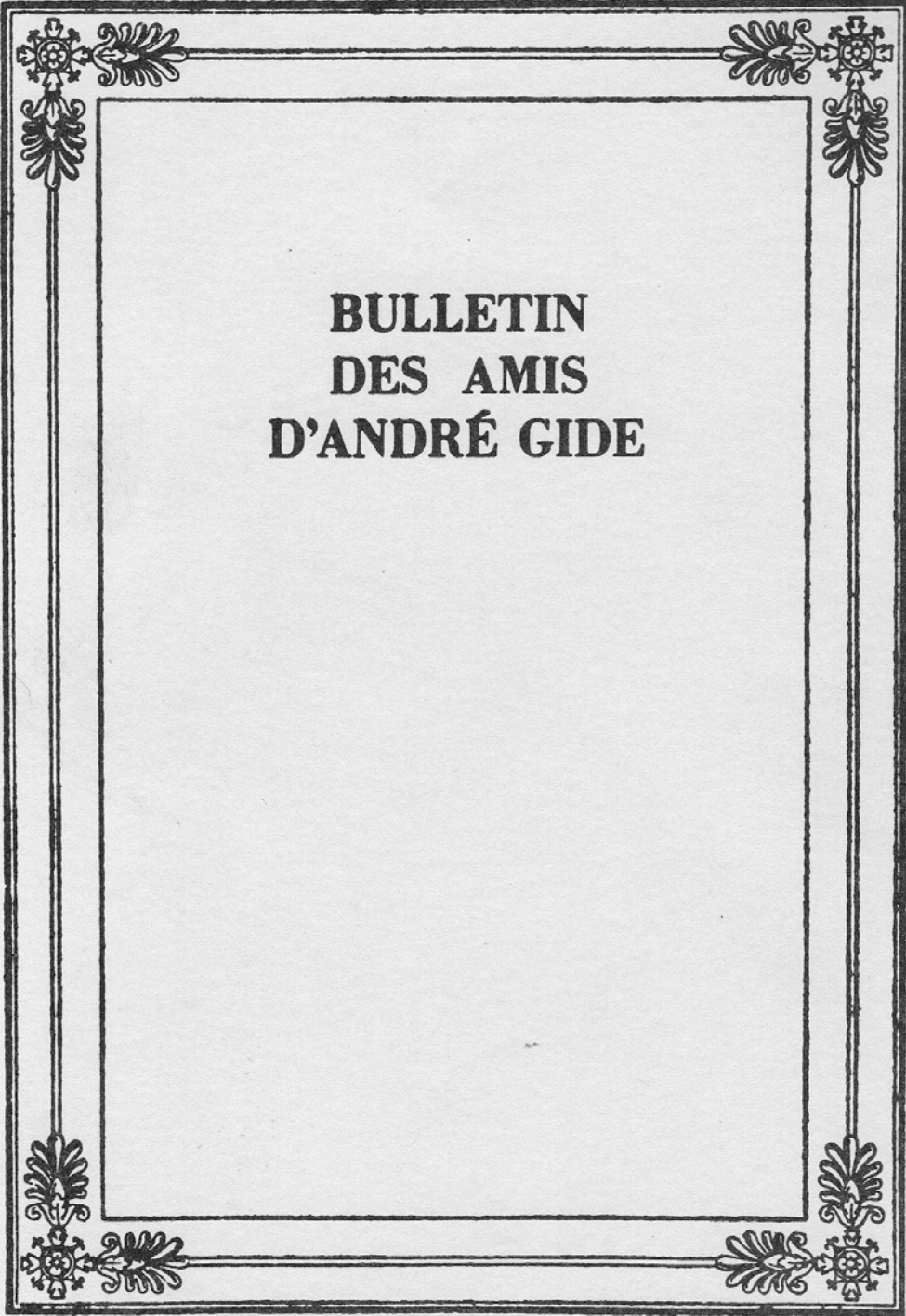
MM. François CHAPON, Jean DENOËL, Claude GALLIMARD,
Bernard HUGUENIN et Jean LAMBERT,
membres

Mme Irène de BONSTETTEN
trésorière

M. Claude MARTIN
secrétaire

Toute correspondance peut être adressée au Secrétariat de l'AAAG —
mais tout envoi de fonds doit être exclusivement adressé à la Tré-
sorière.

IMPRIMERIE DE L'UNIVERSITÉ DE LYON II - 14 RUE CHEVREUL, 69007 LYON



**BULLETIN
DES AMIS
D'ANDRÉ GIDE**

BULLETIN DES AMIS D'ANDRÉ GIDE

publié trimestriellement
par
LE CENTRE D'ÉTUDES GIDIENNES
DE L'UNIVERSITÉ LYON II

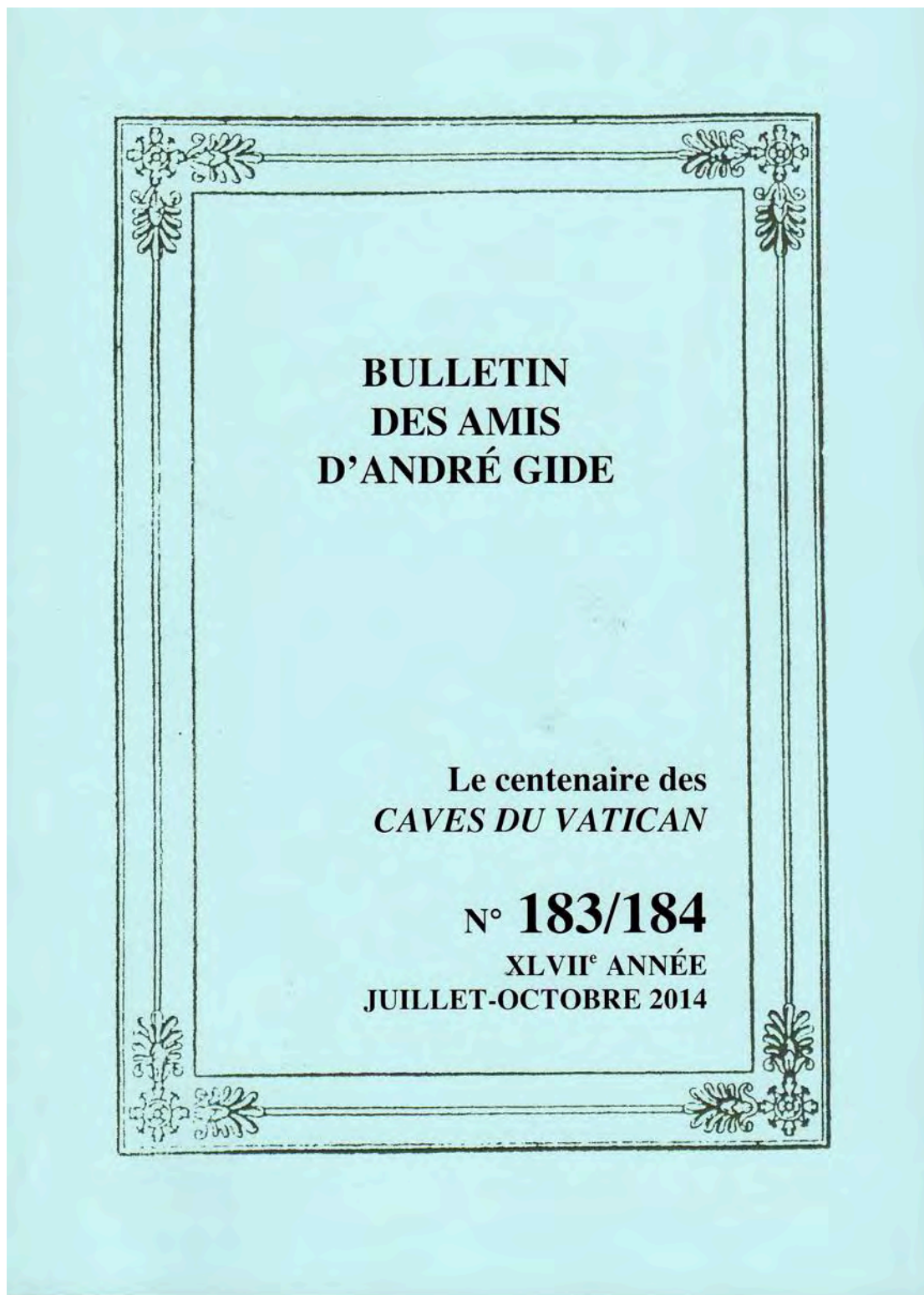
SOMMAIRE

Jean CLAUDE : Gide et Lugné-Poe	3
Pierre MASSON : <i>Le Retour de l'Enfant prodigue</i> : Problèmes de création et d'interprétation	35
Michel BRACONNIER : A propos d'un « mot » d'André Gide	55
Sandra NEWMAN : La nature et la fonction des animaux dans le drame et la prose d'imagination d'André Gide de 1891 à 1901	63
Évelyne MÉRON, Alain CARRÉ : Gide et nos vingt ans	73
André GIDE : Deux lettres inédites (à Alfred Vallette, à Auguste Bréal)	77
Le Dossier de presse de <i>L'Immoraliste</i> (VII)	81
Le Dossier de presse de <i>La Symphonie pastorale</i> (II)	82
VIII ^e Assemblée générale de l'AAAG	91
Un événement : la <i>Concordance de La Symphonie pastorale</i>	99
Chronique bibliographique	100
Varia	106
Nouveaux Membres	112
Librairie de l'AAAG	113
Abonnements — Cotisations 1979	118

PRIX DU N° : 11 F (Étranger : 12 F)

ABONNEMENTS : Voir page 118

Association des Amis d'André Gide — CCP Paris 25 172 76 A



Bulletin des Amis d'André Gide - Revue semestrielle publiée avec l'aide du Centre National des Lettres et le soutien du Centre d'études gidiennes de l'université de Lorraine pour l'Association des Amis d'André Gide.

QUARANTE-SEPTIÈME ANNÉE

2014

**Association des
Amis d'André Gide**

COMITÉ D'HONNEUR

Président : Claude MARTIN
Dominique FERNANDEZ et Jean-Marie ROUART,
de l'Académie Française
Georges BLIN, Professeur au Collège de France,
MM. Michel DROUIN, Henri HEINEMANN,
Laurent GAGNEBIN de BONS, Mme Yvonne MALLET.

CONSEIL D'ADMINISTRATION

Président : Pierre MASSON
Secrétaire Général : Pierre LACHASSE
Trésorier : Jean-Pierre PREVOST
Conseillers : Alain GOULET, Pierre LENFANT,
Fabrice PICANDET, Martine SAGAERT,
Jean-Michel WITTMANN (Directeur du Centre d'Études gidiennes).

COMITÉ AMÉRICAIN

Responsables :
Christine LATROUITTE ARMSTRONG et Jocelyn VAN TUYL
Membres :
Pamela GENOVA, Walter C. PUTNAM.

Le
Bulletin des Amis d'André Gide

revue semestrielle fondée en 1968 par Claude Martin,
dirigée par Claude Martin (1968-1985),
Daniel Moutote (1985-1988),
Daniel Durosay (1989-1991)
et
Pierre Masson (1992->),

publiée avec l'aide du
CENTRE D'ÉTUDES GIDIENNES
DE L'UNIVERSITÉ DE LORRAINE
(Centre « Écritures », EA 3943)

paraissant au printemps et à l'automne,
est principalement diffusé par abonnement annuel
aux membres de
l'ASSOCIATION DES AMIS D'ANDRÉ GIDE
au titre de leur cotisation pour l'année en cours.

*

Comité de lecture :

Jean CLAUDE, Alain GOULET,
Pierre MASSON, David STEEL, David H. WALKER

*Les articles proposés à la Revue sont soumis à l'approbation
du comité de lecture.*

*

Toute correspondance doit être adressée,

relative au *BAG*, à
Pierre MASSON, directeur responsable de la Revue,
2 rue du Creux du Pont, 34680 Saint-Georges d'Orques
(Tél. 04.67.79.32.89 — Courriel pige.masson@orange.fr)

relative à l'*AAAG*, à
Pierre LACHASSE, secrétaire général de l'Association,
374 rue de Vaugirard, bât. A, 75015 Paris (Tél. 01.45.32.82.72 Courriel
pierre.lachasse@orange.fr)

BULLETIN DES AMIS D'ANDRÉ GIDE

QUARANTE-SEPTIÈME ANNÉE
N° 183/184 — JUILLET-OCTOBRE 2014

Le centenaire des *CAVES DU VATICAN*

Alain GOULET : <i>Imaginer, échafauder et construire</i> Les Caves du Vatican	13
Dossier photographique	47
Christine LATROUITTE-ARMSTRONG : <i>La chute de Fleurissoire dans le monde carnavalesque des nourritures terrestres</i>	55
John LAMBETH : <i>Crimes, criminels et victimes dans</i> Les Caves du Vatican	67
Stéphanie BERTRAND : <i>Les aphorismes des Caves du Vatican</i>	83
Jean-Michel WITTMANN : <i>La sortie ou l'inversion généralisée</i>	101
David STEEL : <i>Gravitation, relativité, théorie des quanta et le Big Bang. Le cas des Caves du Vatican.</i>	115

*

Jef LAST : <i>Mon ami André Gide</i> (suite) :	139
--	-----

*

Philippe LOISEL : <i>À propos du Docteur Boucher</i>	159
Carnet critique	161
Chronique bibliographique	185
Varia	193
Cotisations et abonnements 2014.	201

Droits réservés BAAG et les auteurs pour tous les textes signés.

